

**AGENCIJA REPUBLIKE SLOVENIJE  
ZA JAVNOPRAVNE EVIDENCE IN STORITVE  
IZPOSTAVA NOVO MESTO**

**INFORMACIJA**

**O POSLOVANJU GOSPODARSKIH DRUŽB,  
SAMOSTOJNIH PODJETNIKOV IN ZADRUG  
V JUGOVZHODNI SLOVENIJI  
V LETU 2011**



Številka: 9630-6/2012-1

Datum: 17. 5. 2012



## KAZALO:

<b>1.</b>	<b>UVOD .....</b>	<b>2</b>
<b>2.</b>	<b>POSLOVNI IZID IN FINANČNI POLOŽAJ DRUŽB.....</b>	<b>4</b>
<b>2.1.</b>	<b>RAZVRSTITEV DRUŽB .....</b>	<b>4</b>
2.1.1.	Razvrstitev družb po velikosti .....	4
2.1.2.	Razvrstitev družb po dejavnostih .....	5
2.1.3.	Razvrstitev družb po občinah in območjih .....	6
<b>2.2.</b>	<b>POSLOVNI IZID DRUŽB.....</b>	<b>8</b>
2.2.1.	Prihodki .....	8
2.2.2.	Odhodki.....	10
2.2.3.	Dodana vrednost, izguba na substanci in neto dodana vrednost.....	12
2.2.4.	Čisti dobiček, čista izguba in neto poslovni izid.....	14
<b>2.3.</b>	<b>FINANČNI POLOŽAJ DRUŽB.....</b>	<b>18</b>
2.3.1.	Sredstva .....	18
2.3.2.	Obveznosti do virov sredstev.....	19
2.3.3.	Struktura financiranja in vodoravni finančni ustroj .....	20
<b>3.</b>	<b>POSLOVNI IZID IN FINANČNI POLOŽAJ PODJETNIKOV .....</b>	<b>22</b>
<b>3.1.</b>	<b>RAZVRSTITEV PODJETNIKOV.....</b>	<b>22</b>
3.1.1.	Razvrstitev podjetnikov po številu zaposlenih .....	22
3.1.2.	Razvrstitev podjetnikov po dejavnostih .....	23
3.1.3.	Razvrstitev podjetnikov po občinah in območjih.....	24
<b>3.2.</b>	<b>PRIHODKI, ODHODKI, DODANA VREDNOST IN POSLOVNI IZID PODJETNIKOV.....</b>	<b>25</b>
3.2.1.	Prihodki in odhodki .....	25
3.2.2.	Dodana vrednost, izguba na substanci in neto dodana vrednost.....	26
3.2.3.	Poslovni izid .....	26
<b>3.3.</b>	<b>SREDSTVA IN OBVEZNOSTI DO VIROV SREDSTEV PODJETNIKOV.....</b>	<b>28</b>
<b>4.</b>	<b>POSLOVNI IZID ZADRUG .....</b>	<b>30</b>
<b>5.</b>	<b>POMEMBNEJŠI PODATKI IN KAZALNIKI ZA REGIJO IN DRŽAVO.....</b>	<b>31</b>
<b>6.</b>	<b>POVZETEK .....</b>	<b>33</b>

## 1. UVOD

V tej informaciji predstavljamo poslovanje gospodarskih družb (v nadaljevanju družbe), samostojnih podjetnikov posameznikov (v nadaljevanju podjetniki) in zadrug s sedežem na območju enaindvajsetih občin, vključenih v **statistično regijo Jugovzhodna Slovenija** (v nadaljevanju regija) v letu 2011.

Informacija je namenjena najširši javnosti, zato pomembnejše podatke prikazujemo tudi po območjih, ki so ožja od regije in širša kot občina, in sicer: Dolenjska (občine Novo mesto, Trebnje, Šentjernej, Škocjan, Žužemberk, Dolenjske Toplice, Mirna, Mirna Peč, Mokronog-Trebelno, Straža, Šentrupert in Šmarješke Toplice), Bela krajina (občine Črnomelj, Metlika in Semič) in kočevsko-ribniško območje (občine Kočevje, Ribnica, Loški Potok, Osilnica, Kostel in Sodražica).

Podlaga za prikazane podatke v informaciji so v pretežni meri podatki iz letnih poročil za leto 2011, ki so jih družbe predložile Agenciji Republike Slovenije za javnopravne evidence in storitve (AJPES) v skladu z Zakonom o gospodarskih družbah<sup>1</sup> (v nadaljevanju ZGD-1) za namen državne statistike do 2. 4. 2012, in sicer na poenotenih obrazcih, ki jih je AJPES predpisal z Navodilom o predložitvi letnih poročil in drugih podatkov gospodarskih družb, zadrug in samostojnih podjetnikov posameznikov<sup>2</sup>.

Družbe, ki jih obravnavamo v tej informaciji, na trgu samostojno opravljajo pridobitne dejavnosti kot svoje pretežne dejavnosti. Med obravnavanimi družbami so zajete tudi podružnice tujih podjetij in gospodarski javni zavod, ki vodijo poslovne knjige ter sestavljajo in predlagajo letna poročila v skladu z ZGD-1. Niso pa v informaciji zajeti podatki edine zavarovalnice s sedežem na Dolenjskem (zavarovalnice ne predlagajo podatkov iz letnih poročil za statistične namene), kakor tudi ne podatki družb, ki so v stečajnem ali likvidacijskem postopku. Pri prikazanih podatkih, ki se nanašajo na vse slovenske družbe, niso poleg zavarovalnic zajeti tudi podatki bank, družb za upravljanje in nekaterih drugih finančnih in investicijskih družb, ki ne poslujejo po kontnem načrtu za gospodarske družbe oziroma ne predlagajo podatkov iz letnih poročil za namene državne statistike, ter tudi ne podatki Slovenske odškodninske družbe in Kapitalske družbe pokojninskega in invalidskega zavarovanja.

Podatki računovodskih izkazov, ki smo jih uporabili v tej informaciji, so nerevidirani, kar pomeni, da se po opravljeni reviziji letnih poročil v tistih družbah, ki so jo dolžne opraviti, lahko podatki tudi deloma spremenijo oz. postanejo zanesljivejši za njihove uporabnike.

---

<sup>1</sup> Uradni list RS, št. 65/2009 - uradno prečiščeno besedilo, 33/2011 in 91/2011

<sup>2</sup> Uradni list RS, št. 7/2008, 8/2009, 107/2009 in 109/2010

AJPES vsa prejeta letna poročila javno objavi na svoji spletni strani pod naslovom <http://www.ajpes.si/JOLP/>. Dostop do javno objavljenih letnih poročil je brezplačen.

Družbe, ki jih obravnavamo v tej informaciji, razvrščamo na podlagi ZGD-1 na mikro, majhne, srednje in velike, in sicer na osnovi treh meril, povprečnega števila zaposlenih v poslovnem letu, čistih prihodkih iz prodaje in vrednosti aktive na zadnji dan poslovnega leta<sup>3</sup>.

Nekaj pomembnejših podatkov o Sloveniji v letu 2011<sup>4</sup>:

Cene življenjskih potrebščin so se povečale za 1,8 %, cene industrijskih izdelkov pri proizvajalcih pa za 3,8 %. Obseg industrijske proizvodnje se je v letu 2011 povečal za 2,7 %. Vrednost izvoza je bila 20.478 milijonov evrov, vrednost uvoza pa 22.159 milijonov evrov. Izvoz in uvoz sta bila v primerjavi z letom 2010 večja za 12 %. Pokritost uvoza z izvozom je znašala 92,4 %. Povprečna temeljna obrestna mera se je v letu 2011 povečala, od 1,92 % v letu 2010 na 2,03 %.

V letu 2011 se je število začetih stečajnih postopkov nad pravnimi osebami v primerjavi s preteklimi leti povečalo<sup>5</sup>. V Sloveniji so sodišča so v letu 2011 izdala 594 oklicev o začetku stečaja nad pravnimi osebami (tretjino več kot v letu 2010 oziroma dvakrat toliko kot v letu 2009), Okrožno sodišče v Novem mestu pa 25 oklicev o začetku stečaja nad pravnimi osebami (4 več kot v letu 2010). Za regijo je med v letu 2011 začetimi stečajnimi postopki še posebej pomemben stečaj družbe Novoles d. d., v kateri je bilo konec leta 2010 preko 450 zaposlenih (konec leta 2008 pa skoraj 600 zaposlenih).

---

<sup>3</sup> Velikost družbe se določa na podlagi treh meril, pri čemer mora družba izpolnjevati vsaj vrednosti dveh od treh meril, in sicer na podlagi podatkov dveh zaporednih let.

<sup>4</sup> Vir podatkov o rasti cen, o obsegu industrijske proizvodnje in o zunanjetrgovinski menjavi je Statistični urad Republike Slovenije, o temeljni obrestni meri pa Banka Slovenije.

<sup>5</sup> Vir podatkov: spletna stran AJPES Objave sklepov in pisanj izdanih v postopkih zaradi insolventnosti.

## 2. POSLOVNI IZID IN FINANČNI POLOŽAJ DRUŽB

### 2.1. RAZVRSTITEV DRUŽB

#### 2.1.1. Razvrstitev družb po velikosti

Po veljavnih predpisih bi morale AJPES predložiti podatke iz letnega poročila za leto 2011 2.442 družb, ki imajo sedež v regiji, poročalo pa jih je 2.371 oziroma 97 %.

PREGLEDNICA 1: Razvrstitev družb po velikostnih skupinah

Velikostne skupine	Gospodarske družbe		Zaposleni <sup>6</sup>		Čisti prihodki od prodaje		Sredstva na dan 31. 12. 2011	
	število	delež v %	število	delež v %	znesek v mio EUR	delež v %	znesek v mio EUR	delež v %
<b>Mikro</b>	2.180	91,9	6.758	25,0	608,3	12,8	678,9	15,2
<b>Majhna</b>	120	5,1	4.006	14,8	439,5	9,2	414,2	9,3
<b>Srednja</b>	40	1,7	4.148	15,4	690,3	14,5	496,4	11,1
<b>Velika</b>	31	1,3	12.108	44,8	3.019,3	63,5	2.875,4	64,4
<b>SKUPAJ</b>	<b>2.371</b>	<b>100,0</b>	<b>27.020</b>	<b>100,0</b>	<b>4.757,5</b>	<b>100,0</b>	<b>4.464,9</b>	<b>100,0</b>

Največ družb, 2.180 ali 92 % vseh, sodi med mikro družbe. Po podatkih iz letnih poročil so mikro družbe v letu 2011 zaposlovale 6,8 tisoč delavcev in so s 15 % vseh sredstev ustvarile 13 % vseh čistih prihodkov od prodaje.

Število velikih družb, ki so predložile podatke iz letnih poročil za leto 2011, se je v primerjavi z letom nazaj zmanjšalo za 4. Velika podjetja, ki jih je v regiji 31, podobno kot v preteklih letih še vedno v največji meri krojijo zbirne rezultate vseh družb v regiji. V velikih družbah je bilo zaposlenih 12,1 tisoč oziroma 45 % vseh delavcev, dosegle pa so nekaj manj kot dve tretjini vseh čistih prihodkov od prodaje. Največ velikih družb ima sedež na Dolenjskem, 19 (od tega 10 v občini Novo mesto), na kočevsko-ribniškem območju ima sedež 7, v Beli krajini pa 5 velikih družb.

40 srednjih družb je zaposlovalo 4,1 tisoč oziroma 15 % vseh delavcev in doseglo 15 % vseh čistih prihodkov od prodaje. Tudi največ srednjih družb, 29, ima sedež na Dolenjskem, na kočevsko-ribniškem območju ima sedež 7 srednjih družb, v Beli krajini pa imajo sedež 4 družbe srednje velikosti.

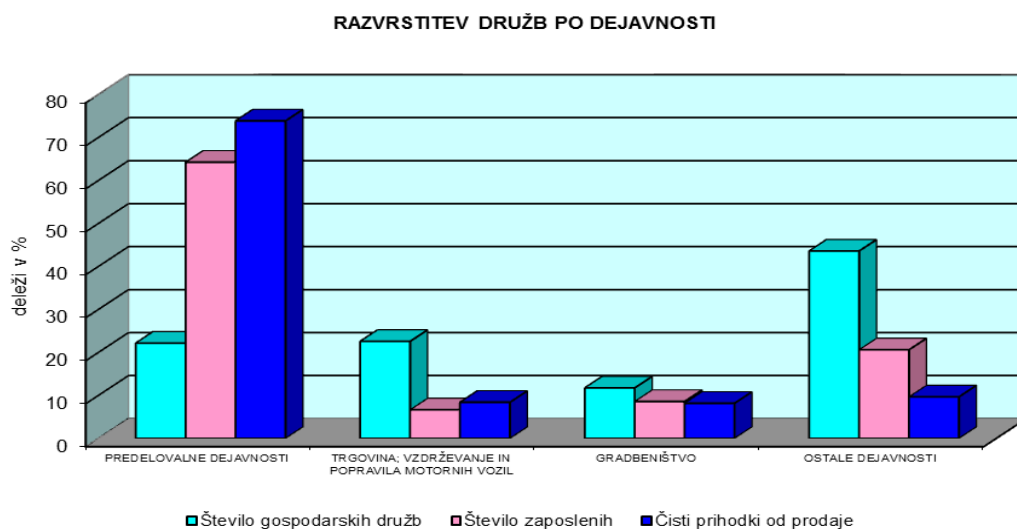
Najmanj čistih prihodkov od prodaje so izkazale majhne družbe, in sicer 9 %, ki so zaposlovale 4,0 tisoč delavcev.

<sup>6</sup> Poroča se o povprečnem številu zaposlenih na podlagi opravljenih delovnih ur v obračunskem obdobju.

## 2.1.2. Razvrstitev družb po dejavnostih

PREGLEDNICA 2: Razvrstitev družb po standardni klasifikaciji dejavnosti

Področja dejavnosti	Gospodarske družbe		Zaposleni		Čisti prihodki od prodaje		Sredstva na dan 31. 12. 2011	
	število	delež v %	število	delež v %	znesek v mio EUR	delež v %	znesek v mio EUR	delež v %
PREDELOVALNE DEJAVNOSTI	525	22,1	17.351	64,2	3.512,7	73,8	3.128,3	70,1
TRGOVINA; VZDRŽEVANJE IN POPRAVILA MOTORNIH VOZIL	535	22,6	1.792	6,6	398,8	8,4	266,2	6,0
GRADBENIŠTVO	278	11,7	2.313	8,6	387,2	8,1	423,8	9,5
OSTALE DEJAVNOSTI <sup>7</sup>	1.033	43,6	5.564	20,6	458,8	9,6	646,5	14,5
<b>SKUPAJ</b>	<b>2.371</b>	<b>100,0</b>	<b>27.020</b>	<b>100,0</b>	<b>4.757,5</b>	<b>100,0</b>	<b>4.464,9</b>	<b>100,0</b>



Tako kot že več zaporednih let je bilo tudi v letu 2011 najpomembnejše področje po čistih prihodkih od prodaje, številu zaposlenih in velikosti premoženja področje predelovalnih dejavnosti. 525 družb tega področja je zaposlovala 17,4 tisoč oziroma 64 % vseh zaposlenih in ustvarilo 74 % vseh čistih prihodkov od prodaje družb v regiji.

Upošteva je velikost čistih prihodkov od prodaje, število zaposlenih in velikost premoženja so izkazale več kot 5-odstotni delež še družbe, katerih glavna dejavnost je trgovina, vzdrževanje ter popravila motornih vozil in družbe, ki se ukvarjajo z gradbeništvo. Družbe iz teh dveh področij dejavnosti so ustvarile vsaka po 8 % vseh čistih prihodkov od prodaje in imele skupaj 4,1 tisoč zaposlenih.

<sup>7</sup> Ostale dejavnosti: delež čistih prihodkov od prodaje, števila zaposlenih in bilančne vsote posamezne dejavnosti ne presega 5 %.

### 2.1.3. Razvrstitev družb po občinah in območjih

PREGLEDNICA 3: Razvrstitev družb po občinah in območjih

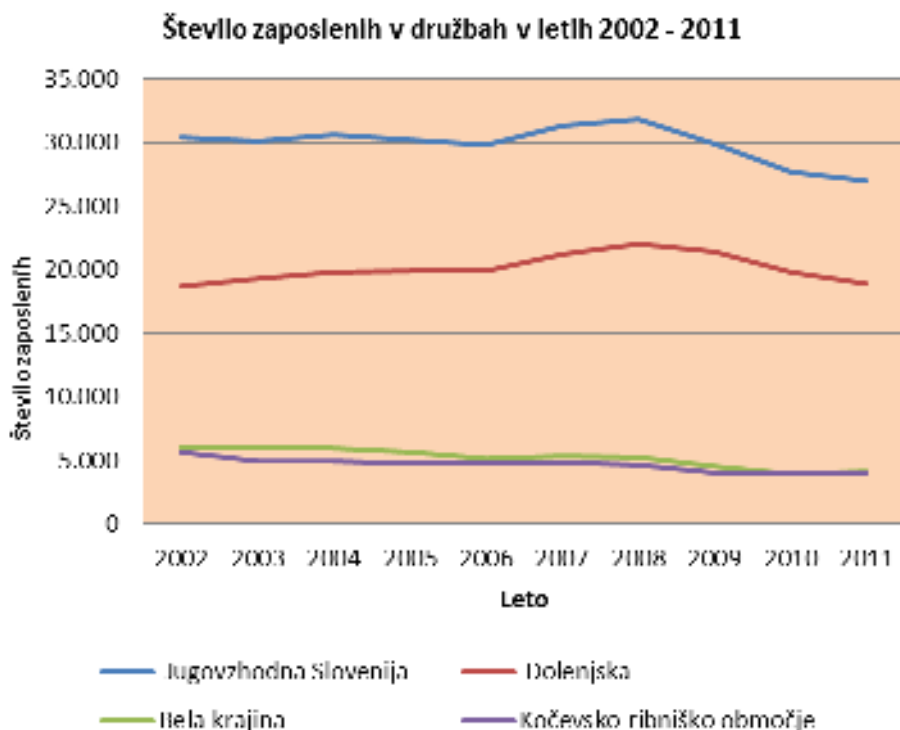
Občine, območja	Gospodarske družbe		Zaposleni		Čisti prihodki od prodaje		Sredstva na dan 31. 12. 2011	
	število	delež v %	število	delež v %	znesek v mio EUR	delež v %	znesek v mio EUR	delež v %
Dolenjske Toplice	41	1,7	122	0,5	8,0	0,2	9,8	0,2
Mirna	32	1,3	285	1,1	37,7	0,8	46,2	1,0
Mirna Peč	21	0,9	47	0,2	3,2	0,1	5,1	0,1
Mokronog - Trebelno	24	1,0	161	0,6	14,7	0,3	10,3	0,2
<b>Novo mesto</b>	<b>857</b>	<b>36,1</b>	<b>14.128</b>	<b>52,3</b>	<b>3.370,3</b>	<b>70,8</b>	<b>3.057,0</b>	<b>68,5</b>
Straža	54	2,3	192	0,7	27,9	0,6	35,1	0,8
Šentjernej	91	3,8	929	3,4	82,2	1,7	85,1	1,9
Šentrupert	35	1,5	228	0,8	38,8	0,8	35,6	0,8
Škocjan	27	1,1	182	0,7	21,4	0,4	59,2	1,3
Šmarješke Toplice	24	1,0	171	0,6	20,0	0,4	28,7	0,6
Trebnje	231	9,7	2.018	7,5	338,4	7,1	340,1	7,6
Žužemberk	42	1,8	397	1,5	32,3	0,7	29,9	0,7
Črnomelj	251	10,6	2.373	8,8	220,8	4,6	146,1	3,3
Metlika	117	4,9	1.474	5,5	119,8	2,5	152,0	3,4
Semič	53	2,2	313	1,2	37,5	0,8	22,2	0,5
Kočevje	250	10,5	2.045	7,6	194,7	4,1	198,5	4,4
Kostel	13	0,5	36	0,1	5,8	0,1	11,4	0,3
Loški Potok	10	0,4	80	0,3	8,4	0,2	7,8	0,2
Osilnica	4	0,2	27	0,1	1,4	0,0	2,8	0,1
Ribnica	164	6,9	1.705	6,3	163,3	3,4	149,4	3,3
Sodražica	30	1,3	105	0,4	11,0	0,2	32,9	0,7
<b>SKUPAJ JV SLOVENIJA</b>	<b>2.371</b>	<b>100,0</b>	<b>27.020</b>	<b>100,0</b>	<b>4.757,5</b>	<b>100,0</b>	<b>4.464,9</b>	<b>100,0</b>
<b>DOLENJSKA</b>	<b>1.479</b>	<b>62,4</b>	<b>18.862</b>	<b>69,8</b>	<b>3.994,9</b>	<b>84,0</b>	<b>3.742,0</b>	<b>83,8</b>
<b>BELA KRAJINA</b>	<b>421</b>	<b>17,8</b>	<b>4.160</b>	<b>15,4</b>	<b>378,1</b>	<b>7,9</b>	<b>320,3</b>	<b>7,2</b>
<b>KOČEVSKO-RIBNIŠKO OBMOČJE</b>	<b>471</b>	<b>19,9</b>	<b>3.998</b>	<b>14,8</b>	<b>384,5</b>	<b>8,1</b>	<b>402,6</b>	<b>9,0</b>

Največ družb Jugovzhodne Slovenije je bilo na Dolenjskem, 62 %. 1.479 družb tega območja je zaposlovalo 18,9 tisoč ali 70 % vseh delavcev regije in ustvarilo 84 % čistih prihodkov od prodaje regije. Mnogo šibkejši po gospodarski moči sta Bela krajina in kočevsko-ribniško območje. Družbe s sedežem na teh območjih so ustvarile po 8 % vseh čistih prihodkov od prodaje regije in zaposlovale po 15 % vseh zaposlenih v družbah regije. V 421 belokranjskih družbah je bilo v povprečju zaposlenih 4,2 tisoč, v 471 družbah kočevsko-ribniškega območja pa je bilo v povprečju zaposlenih 4,0 tisoč vseh delavcev regije.

V zadnjih desetih letih je bilo v družbah Jugovzhodne Slovenije največ zaposlenih v letih 2007 in 2008, in sicer preko 31 tisoč zaposlenih. V letih 2002 do 2006 in 2009 se je število zaposlenih v družbah gibalo okrog 30 tisoč. Najmanj zaposlenih v opazovanem obdobju pa je bilo v družbah, ki imajo sedež v regiji, v letu 2011, in sicer 27 tisoč.

PREGLEDNICA 4: Število zaposlenih v družbah v letih 2002 do 2011

Podatki iz letnih poročil družb za leto	Število zaposlenih v družbah Jugovzhodne Slovenije	Št. zaposlenih v dolenjskih družbah	Število zaposlenih v belokranjskih družbah	Št. zaposlenih v družbah kočevsko-ribniškega območja
2002	30.385	18.738	6.017	5.630
2003	30.097	19.286	5.909	4.902
2004	30.607	19.772	5.931	4.904
2005	30.258	19.916	5.646	4.696
2006	29.800	19.933	5.181	4.686
2007	31.391	21.225	5.330	4.836
2008	31.870	22.020	5.196	4.654
2009	29.976	21.418	4.549	4.009
2010	27.682	19.809	3.888	3.985
2011	27.020	18.862	4.160	3.998





## 2.2. POSLOVNI IZID DRUŽB

### 2.2.1. Prihodki

Družbe so v letu 2011 ustvarile za 1 % manj prihodkov kot v letu poprej, skupno 4,9 milijard evrov. Podrobnejša razčlenitev na poslovne, finančne in druge prihodke je prikazana v preglednici 5.

PREGLEDNICA 5: Struktura prihodkov

Vrsta prihodkov	Znesek v mio EUR, struktura v %				
	ZNESEK I-XII/2011	ZNESEK I-XII/2010	INDEKS I.10=100	Struktura 2011	Struktura 2010
<b>I. POSLOVNI PRIHODKI</b>	<b>4.832,9</b>	<b>4.890,1</b>	<b>98,8</b>	<b>98,9</b>	<b>99,0</b>
Čisti prihodki od prodaje na domačem trgu	1.746,9	1.674,4	104,3	35,7	33,9
Čisti prihodki od prodaje na trgu EU	2.463,2	2.492,0	98,8	50,4	50,4
Čisti prihodki od prodaje na trgu izven EU	547,4	618,9	88,4	11,2	12,5
Usredstveni lastni proizvodi in lastne storitve	9,1	9,7	94,5	0,2	0,2
Drugi poslovni prihodki	48,1	64,8	74,2	1,0	1,3
Sprememba vrednosti zalog proizvodov in nedokončane proizvodnje	18,2	30,4	60,1	0,4	0,6
<b>II. FINANČNI PRIHODKI</b>	<b>39,6</b>	<b>38,5</b>	<b>103,0</b>	<b>0,8</b>	<b>0,8</b>
Finančni prihodki iz deležev	22,8	11,4	199,1	0,5	0,2
Finančni prihodki iz danih posojil	9,2	9,3	98,7	0,2	0,2
Finančni prihodki iz poslovnih terjatev	7,6	17,7	43,1	0,2	0,4
<b>III. DRUGI PRIHODKI</b>	<b>15,3</b>	<b>12,1</b>	<b>126,5</b>	<b>0,3</b>	<b>0,2</b>
<b>PRIHODKI SKUPAJ (I.+II.+III.)</b>	<b>4.887,8</b>	<b>4.940,6</b>	<b>98,9</b>	<b>100,0</b>	<b>100,0</b>

Struktura vseh prihodkov se v primerjavi s preteklim letom ni bistveno spremenila. Večino celotnih prihodkov, 99 %, so družbe regije ustvarile z rednim poslovanjem. Finančni in drugi prihodki imajo majhen delež v skupnih prihodkih (skupaj odstotek).

Največ prihodkov je bilo ustvarjenih s prodajo na tujem trgu, in sicer 61,6 % vseh prihodkov oz. 3.010 milijonov evrov, 35,7 % oz. 1.747 milijonov evrov pa s prodajo na domačem trgu. Večina, štiri petine, prihodkov od prodaje na tujem trgu se nanaša na prodajo v države Evropske unije. Družbe v regiji so v letu 2011 povečale čiste prihodke od prodaje na domačem trgu za 4,3 %, medtem ko so bili ustvarjeni čisti prihodki od prodaje na tujem trgu za 3,3 % nižji kot v letu 2010.

Prihodke iz prodaje na tujem trgu je v regiji v letu 2011 ustvarilo 616 družb, dobra četrtina vseh, ki jih obravnavamo v tej informaciji. Samo te družbe, izvoznice, so na tujem trgu ustvarile 69,3 % vseh svojih prihodkov in imele 74,2 % vseh zaposlenih in 84,4 % vseh sredstev regije. Deset družb, največjih izvoznic v regiji, je ustvarilo 84,8 %, največjih dvajset izvoznic pa kar 89,7% vseh prihodkov, ustvarjenih na tujem trgu.

PREGLEDNICA 6: Skupni prihodki in prihodki, doseženi na tujem trgu, po velikostnih skupinah družb in po območjih

Velikostne skupine, območja	PRIHODKI SKUPAJ		PRIHODKI DOSEŽENI NA TUJEM TRGU		Delež v prihodkih skupaj
	Znesek	Struktura	Znesek	Struktura	
Mikro	631,6	12,9	89,8	3,0	14,2
Majhne	457,8	9,4	118,9	3,9	26,0
Srednje	708,8	14,5	234,0	7,8	33,0
Velike	3.089,6	63,2	2.567,8	85,3	83,1
<b>Skupaj</b>	<b>4.887,8</b>	<b>100,0</b>	<b>3.010,5</b>	<b>100,0</b>	<b>61,6</b>
<b>DOLENJSKA</b>	<b>4.094,8</b>	<b>83,8</b>	<b>2.616,9</b>	<b>86,9</b>	<b>63,9</b>
<b>BELA KRAJINA</b>	<b>390,6</b>	<b>8,0</b>	<b>207,4</b>	<b>6,9</b>	<b>53,1</b>
<b>KOČEVSKO-RIBNIŠKO OBMOČJE</b>	<b>402,4</b>	<b>8,2</b>	<b>186,2</b>	<b>6,2</b>	<b>46,3</b>

Pretežni del, 85 %, prihodkov na tujem trgu so ustvarile velike družbe v regiji, delež srednjih družb znaša 8,0 %, deleža majhnih in mikro družb pa znašata 4 oziroma 3 %. Velike družbe v regiji so 83 % vseh svojih prihodkov ustvarile s prodajo na tujem trgu. Pri srednjih družbah je ta delež bistveno manjši (tretjina), še manjši pri majhnih družbah (dobra četrtina) in najmanjši pri mikro družbah (14 %). Če podatke primerjamo s podatki za Slovenijo, vidimo, da so med družbami Jugovzhodne Slovenije močnejše usmerjene v izvoz kot na ravni Slovenije samo velike in srednje družbe, ne pa tudi majhne in mikro družbe. V Sloveniji so velike družbe v letu 2011 na tujih trgih ustvarile 39 % svojih prihodkov, srednje 30 %, majhne 23 % in mikro družbe 17 %.

## 2.2.2. Odhodki

V letu 2011 so družbe v regiji, enako kot v letu 2010, obračunale za skupno 4,7 milijarde evrov odhodkov, ki so, tako kot prihodki, razvrščeni v tri osnovne skupine, prikazani v naslednji preglednici.

PREGLEDNICA 7: Struktura odhodkov

Vrsta odhodkov	Znesek v mio EUR, struktura v %				
	ZNESEK I-XII/2011	ZNESEK I-XII/2010	INDEKS I.10=100	Struktura 2011	Struktura 2010
<b>I. POSLOVNI ODHODKI</b>	<b>4.582,5</b>	<b>4.588,4</b>	<b>99,9</b>	<b>98,2</b>	<b>98,4</b>
1. STROŠKI BLAGA, MATERIALA IN STORITEV	3.621,4	3.641,6	99,4	77,6	78,1
Nabavna vrednost prodanega blaga in materiala	487,5	487,4	100,0	10,4	10,4
Stroški materiala	2.223,3	2.330,9	95,4	47,6	50,0
Stroški storitev	910,5	823,2	110,6	19,5	17,6
2. STROŠKI DELA	657,4	641,7	102,4	14,1	13,8
Plače	495,3	480,0	103,2	10,6	10,3
Stroški pokojninskih in drugih zavarovanj	90,5	88,0	102,8	1,9	1,9
Drugi stroški dela	71,7	73,7	97,2	1,5	1,6
3. ODPISI VREDNOSTI	265,0	261,4	101,4	5,7	5,6
4. DRUGI POSLOVNI ODHODKI	38,7	43,7	88,5	0,8	0,9
<b>II. FINANČNI ODHODKI</b>	<b>77,4</b>	<b>72,6</b>	<b>106,6</b>	<b>1,7</b>	<b>1,6</b>
Finančni odhodki iz oslabitve in odpisov finančnih naložb	15,8	17,5	90,3	0,3	0,4
Finančni odhodki iz finančnih obveznosti	41,2	42,6	96,6	0,9	0,9
Finančni odhodki iz poslovnih obveznosti	20,5	12,5	163,3	0,4	0,3
<b>III. DRUGI ODHODKI</b>	<b>6,7</b>	<b>4,2</b>	<b>157,5</b>	<b>0,1</b>	<b>0,1</b>
<b>ODHODKI SKUPAJ (I.+II.+III.)</b>	<b>4.666,6</b>	<b>4.665,3</b>	<b>100,0</b>	<b>100,0</b>	<b>100,0</b>

Med odhodki so po obsegu največji **poslovni odhodki**, ugotovljeni so v znesku 4.583 milijonov evrov. Bili so skoraj enaki kot v letu 2010 in imeli 98-odstotni delež v vseh odhodkih. Pomembne deleže med poslovnimi odhodki imajo:

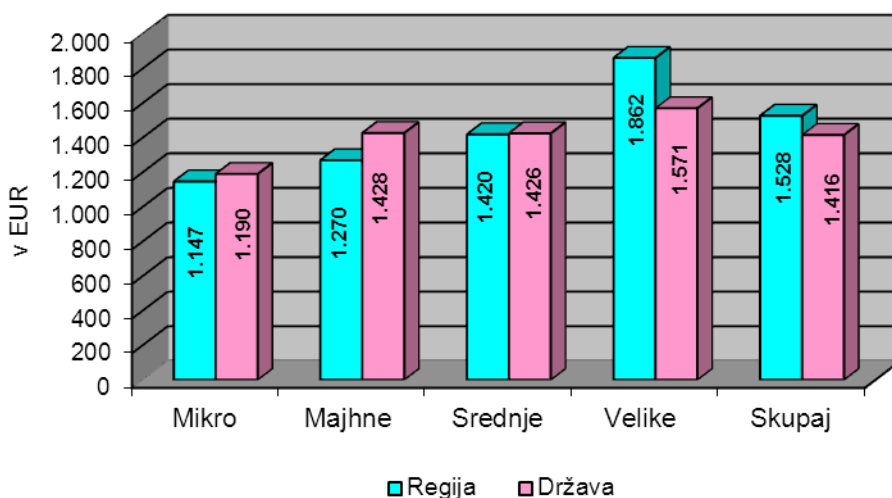
- Stroški blaga, materiala in storitev v znesku 3.621 milijonov evrov, ki so obsegali 78 % vseh odhodkov in se v letu 2011 malenkost znižali. Med njimi so največji stroški materiala, ki so se v primerjavi z letom 2010 znižali za 5 %.
- Stroški dela so izkazani v znesku 657 milijonov evrov oziroma v 14-odstotnem deležu vseh odhodkov. V letu 2011 so se povečali za 2,4 %. Vključujejo stroške plač, stroške za pokojninsko in drugo zavarovanje in druge stroške dela. Za plače so družbe v letu 2011 namenile 495 milijonov evrov.

PREGLEDNICA 8: Povprečne plače po velikostnih skupinah družb in po občinah

Velikostne skupine, občine	STROŠKI PLAČ v mio EUR	Št. zaposl. 2011	Povp. pl./zap. v EUR	INDEKS Povp.pl./zap. 11/10
Mikro	93,0	6.758	1.147	104,8
Majhne	61,1	4.006	1.270	103,7
Srednje	70,7	4.148	1.420	105,6
Velike	270,5	12.108	1.862	103,3
<b>Skupaj</b>	<b>495,3</b>	<b>27.020</b>	<b>1.528</b>	<b>103,1</b>
Dolenjske Toplice	1,7	122	1.158	104,1
Mirna	4,9	285	1.434	106,7
Mirna Peč	0,7	47	1.164	111,8
Mokronog - Trebelno	2,3	161	1.196	98,5
<b>Novo mesto</b>	<b>305,1</b>	<b>14.128</b>	<b>1.799</b>	<b>103,3</b>
Straža	2,9	192	1.257	108,0
Šentjernej	15,2	929	1.362	105,8
Šentrupert	3,9	228	1.442	106,1
Škocjan	2,8	182	1.294	102,5
Šmarješke Toplice	2,9	171	1.389	146,4
Trebnje	34,2	2.018	1.413	104,3
Žužemberk	5,9	397	1.245	106,9
Črnomelj	31,9	2.373	1.121	110,1
Metlika	17,2	1.474	971	85,7
Semič	4,4	313	1.179	100,9
Kočevje	29,5	2.045	1.204	103,1
Kostel	0,6	36	1.346	100,0
Loški Potok	1,2	80	1.197	106,3
Osilnica	0,3	27	844	106,3
Ribnica	26,3	1.705	1.284	104,0
Sodražica	1,4	105	1.144	104,9

Povprečna mesečna bruto plača delavca je v opazovanih družbah v letu 2011 znašala 1.528 evrov in se glede na leto 2010 povečala za 3 %. V povprečju so najvišje plače imele družbe v Mestni občini Novo mesto (1.799 evrov mesečno na zaposlenega), najnižje pa družbe v Občini Osilnica (844 evrov mesečno na zaposlenega). V Sloveniji je bila v letu 2011 v družbah povprečna mesečna bruto plača na delavca 1.416 evrov. Regijska povprečna mesečna plača je presegala državno poprečje za 8 %. Državno povprečje plač v družbah so presegle družbe s sedežem v Mestni občini Novo mesto, Mirni in Šentrupertu, najbolj pa so se mu približale družbe s sedežem v Trebnjem, Šmarjeških Toplicah in Šentjerneju. Iz naslednjega grafa je razvidno, da so večje povprečne plače od državnega povprečja izplačevale le velike in srednje družbe v regiji.

### POVPREČNE PLAČE V REGIJI IN DRŽAVI



- Odpisi vrednosti v znesku 265 milijonov evrov, ki so se povečali za odstotek. Pretežni del odpisov vrednosti predstavlja amortizacija opredmetenih osnovnih sredstev in neopredmetenih sredstev.

Družbe Jugovzhodne Slovenije so izkazale za 250 milijonov evrov več prihodkov iz poslovanja kot odhodkov iz poslovanja, za 38 milijonov evrov manj prihodkov iz financiranja kot odhodkov iz financiranja ter za 9 milijonov evrov več drugih prihodkov kot drugih odhodkov.

#### PREGLEDNICA 9: Poslovni izid po stopnjah ugotavljanja

Stopnja ugotavljanja izida	Prihodki	Odhodki	Razlika	Znesek v mio EUR
				Prih./Odh.
IZ POSLOVANJA	4.832,9	4.582,5	250,4	1,05
IZ FINANCIRANJA	39,6	77,4	-37,8	0,51
DRUGO	15,3	6,7	8,6	2,29
SKUPAJ	4.887,8	4.666,6	221,2	1,05

### 2.2.3. Dodana vrednost, izguba na substanci in neto dodana vrednost

Dodana vrednost je razlika med vrednostjo proizvodnje (to so čisti prihodki iz prodaje, korigirani s spremembo zalog proizvodov in nedokončane proizvodnje, povečani za vrednost usredstvenih lastnih proizvodov in za druge poslovne prihodke ter zmanjšani za nabavno vrednost prodanega blaga) in vmesno porabo (to so

stroški materiala in storitev ter drugi poslovni odhodki). V primeru, ko vrednost proizvodnje ne zadošča za pokritje vmesne porabe, je izid izguba na substanci. Razlika med obema (izkazano dodano vrednostjo in izkazano izgubo na substanci) je neto dodana vrednost.

Med obravnavanimi družbami jih je 1.928 ustvarilo dodano vrednost v znesku 1.179 milijonov evrov, 359 družb pa izgubo na substanci v skupnem znesku 6 milijonov evrov. Družbe regije so v letu 2011 ustvarile skupaj 1.173 milijonov evrov neto dodane vrednosti, kar je za 2,7 % manj kot v preteklem letu.

PREGLEDNICA 10: Neto dodana vrednost po velikostnih skupinah družb in območjih

Velikostne skupine, območja	NETO DODANA VREDNOST (NDV)				
	Znesek NDV v mio EUR	Indeks – znesek NDV 2011/2010	Struktura v %	NDV na delavca v tisoč EUR	Indeks – NDV na delavca 2011/2010
Mikro	172,1	110,9	14,7	25,5	102,4
Majhne	120,8	106,0	10,3	30,2	105,5
Srednje	139,6	98,5	11,9	33,7	101,3
Velike	740,3	93,2	63,1	61,1	96,3
<b>Skupaj</b>	<b>1.172,8</b>	<b>97,3</b>	<b>100,0</b>	<b>43,4</b>	<b>97,3</b>
<b>DOLENJSKA</b>	<b>975,2</b>	<b>98,4</b>	<b>83,2</b>	<b>51,7</b>	<b>100,0</b>
<b>BELA KRAJINA</b>	<b>83,2</b>	<b>81,0</b>	<b>7,1</b>	<b>20,0</b>	<b>75,5</b>
<b>KOČEVSKO-RIBNIŠKO OBMOČJE</b>	<b>114,4</b>	<b>103,3</b>	<b>9,8</b>	<b>28,6</b>	<b>101,9</b>

Velike družbe so ustvarile največ (63 %) neto dodane vrednosti, za 7 % manj kot v letu 2010. Manj neto dodane vrednosti kot leta 2010 so ustvarile tudi srednje družbe, medtem ko so jo mikro in majhne družbe povečale.

Upošteva je posamezna območja znotraj regije se je neto dodana vrednost v belokranjskih družbah znižala bistveno bolj kot v dolenjskih družbah, medtem ko so družbe na kočevsko ribniškem območju izkazale več neto dodane vrednosti kot leto poprej.

Povprečno so družbe regiji ustvarile 43 tisoč evrov neto dodane vrednosti na zaposlenca, kar je za 3 % manj kot v letu 2010. Največ dodane vrednosti na zaposlenca so ustvarile velike družbe (61 tisoč evrov), najmanj pa mikro družbe (26 tisoč evrov). Gledano po območjih so regijsko povprečje neto dodane vrednosti na zaposlenca presegle le družbe z območja Dolenjske (52 tisoč evrov).

## 2.2.4. Čisti dobiček, čista izguba in neto poslovni izid

Čisti dobiček<sup>8</sup> za leto 2011 je izkazalo 1.510 družb oziroma 64 % vseh, ki so predložile podatke iz letnih poročil, v znesku 241 milijonov evrov. V primerjavi z letom 2010 je bil čisti dobiček družb nižji za 6,8 %. Največ, 76 %, so ga izkazale velike družbe, sledijo mikro družbe z 10-odstotnim deležem, delež majhnih in srednjih družb pa se je pri obeh gibal okrog 7 %. 13 družb v regiji je poslovanje v letu 2011 zaključilo z izkazanim čistim dobičkom, večjim od 1 milijona evrov.

PREGLEDNICA 11: Čisti dobiček po velikostnih skupinah družb in po občinah oz. območjih

Znesek v tisoč EUR, struktura v %

Velikostne skupine, območja	ZNESEK ČISTEGA DOBIČKA (ČD)		ŠTEVILO DRUŽB		struktura ČD leto 2011
	leto 2011	leto 2010	leto 2011	leto 2010	
Mikro	22.946	20.056	1.358	1.244	9,5
Majhne	16.568	10.831	99	96	6,9
Srednje	17.482	15.389	31	34	7,3
Velike	183.637	212.009	22	24	76,3
<b>Skupaj</b>	<b>240.633</b>	<b>258.285</b>	<b>1.510</b>	<b>1.398</b>	<b>100,0</b>
Dolenjske Toplice	199	182	25	22	0,1
Mirna	3.223	2.034	23	19	1,3
Mirna Peč	283	280	11	13	0,1
Mokronog - Trebelno	499	536	13	8	0,2
<b>Novo mesto</b>	<b>195.504</b>	<b>214.849</b>	<b>558</b>	<b>521</b>	<b>81,2</b>
Straža	813	955	29	33	0,3
Šentjernej	3.027	2.555	68	60	1,3
Šentrupert	2.092	1.672	23	21	0,9
Škocjan	1.279	861	20	18	0,5
Šmarješke Toplice	2.375	2.316	14	10	1,0
Trebnje	5.093	4.574	144	135	2,1
Žužemberk	1.216	714	27	23	0,5
Črnomelj	2.489	9.030	165	155	1,0
Metlika	3.051	2.159	74	63	1,3
Semič	1.749	1.365	34	33	0,7
Kočevje	6.108	4.760	145	141	2,5
Kostel	8	27	4	6	0,0
Loški Potok	530	382	8	4	0,2
Osilnica	2	55	2	2	0,0
Ribnica	10.696	8.476	108	98	4,4
Sodražica	396	502	15	13	0,2
<b>DOLENJSKA</b>	<b>215.604</b>	<b>231.528</b>	<b>955</b>	<b>883</b>	<b>89,6</b>
<b>BELA KRAJINA</b>	<b>7.289</b>	<b>12.554</b>	<b>273</b>	<b>251</b>	<b>3,0</b>
<b>KOČEVSKO- RIBNIŠKO OBMOČJE</b>	<b>17.740</b>	<b>14.202</b>	<b>282</b>	<b>264</b>	<b>7,4</b>

Upošteva je območja regije so ustvarile največji del čistega dobička dolenjske družbe in sicer 90 %, na kočevsko-ribniške družbe odpade 7 %, na belokranjske družbe pa

<sup>8</sup> Čisti dobiček je pozitivna razlika med prihodki in odhodki, zmanjšana za obračunane davke ter korigirana za odložene davke.

le 3 % vsega čistega dobička regije. Po velikosti čistega dobička močno izstopa občina Novo mesto.

Podatki o izkazani čisti izgubi pa so naslednji:

PREGLEDNICA 12: Čista izguba po velikostnih skupinah družb in po občinah oz. območjih

Znesek v tisoč EUR, struktura v %

Velikostne skupine, območja	ZNESEK ČISTE IZGUBE (ČI)		ŠTEVILO DRUŽB		struktura ČI leto 2011
	leto 2011	leto 2010	leto 2011	leto 2010	
Mikro	18.738	15.104	745	682	28,3
Majhne	7.233	8.209	19	19	10,9
Srednje	12.348	1.450	9	6	18,6
Velike	28.001	14.041	9	8	42,2
<b>Skupaj</b>	<b>66.319</b>	<b>38.805</b>	<b>782</b>	<b>715</b>	<b>100,0</b>
Dolenjske Toplice	246	199	15	14	0,4
Mirna	544	277	9	8	0,8
Mirna Peč	50	7	10	5	0,1
Mokronog - Trebelno	123	63	10	9	0,2
<b>Novo mesto</b>	<b>18.981</b>	<b>16.423</b>	<b>272</b>	<b>245</b>	<b>28,6</b>
Straža	538	112	23	16	0,8
Šentjernej	778	772	19	18	1,2
Šentrupert	612	1.031	12	10	0,9
Škocjan	369	13	4	3	0,6
Šmarješke Toplice	323	318	9	11	0,5
Trebnje	11.675	6.090	81	64	17,6
Žužemberk	332	296	14	15	0,5
<b>Črnomelj</b>	<b>16.128</b>	<b>1.478</b>	<b>75</b>	<b>71</b>	<b>24,3</b>
Metlika	5.177	7.123	39	44	7,8
Semič	117	62	15	10	0,2
Kočevje	7.670	2.314	96	91	11,6
Kostel	741	1.227	9	7	1,1
Loški Potok	190	191	2	6	0,3
Osilnica	3	14	2	2	0,0
Ribnica	1.627	609	53	55	2,5
Sodražica	95	186	13	11	0,1
<b>DOLENJSKA</b>	<b>34.573</b>	<b>25.600</b>	<b>478</b>	<b>418</b>	<b>52,1</b>
<b>BELA KRAJINA</b>	<b>21.422</b>	<b>8.663</b>	<b>129</b>	<b>125</b>	<b>32,3</b>
<b>KOČEVSKO- RIBNIŠKO OBMOČJE</b>	<b>10.325</b>	<b>4.541</b>	<b>175</b>	<b>172</b>	<b>15,6</b>

Izkazana čista izguba se je v letu 2011 povečala za 71 %. Pri vseh velikostnih skupinah družb z izjemo majhnih družb se je izkazana izguba v primerjavi z izkazano izgubo za leto 2010 povečala. Nominalno najbolj pri velikih družbah, relativno pa v srednjih družbah. Čisto izgubo je izkazalo 782, tretjina, družb, in sicer v znesku 66 milijonov evrov, največ, 42 %, pa so jo izkazale velike družbe. V regiji je 13 družb izkazalo izgubo, ki je presegala 1 milijon evrov.



K celotni čisti izgubi so dolenjske družbe prispevale dobro polovico, belokranjske družbe slabo tretjino, kočevsko-ribniške družbe pa 16 %.

Opazovane družbe so v letu 2011 ustvarile za 174 milijonov evrov **neto čistega dobička** oziroma več čistega dobička kot čiste izgube. Neto čisti dobiček družb opazovanih družb se je v letu 2011 v primerjavi z letom 2010 zmanjšal za 45 milijonov evrov oziroma 20,6 %. Pretežni del, 89 %, neto čistega dobička so izkazale velike družbe.

PREGLEDNICA 13: Neto čisti rezultat po velikostnih skupinah družb in po občinah oz. območjih

Velikostne skupine, območja	NETO ČISTI REZULTAT		STRUKTURA		INDEKS
	leto 2011	leto 2010	leto 2011	leto 2010	2011/2010
Mikro	4.208	4.952	2,4	2,3	85,0
Majhne	9.335	2.622	5,4	1,2	356,0
Srednje	5.134	13.938	2,9	6,4	36,8
Velike	155.636	197.968	89,3	90,2	78,6
<b>Skupaj</b>	<b>174.314</b>	<b>219.480</b>	<b>100,0</b>	<b>100,0</b>	<b>79,4</b>
Dolenjske Toplice	-47	-17	0,0	0,0	269,1
Mirna	2.679	1.757	1,5	0,8	152,5
Mirna Peč	233	273	0,1	0,1	85,0
Mokronog - Trebelno	376	472	0,2	0,2	79,6
<b>Novo mesto</b>	<b>176.523</b>	<b>198.426</b>	<b>101,3</b>	<b>90,4</b>	<b>89,0</b>
Straža	275	843	0,2	0,4	32,7
Šentjernej	2.249	1.783	1,3	0,8	126,1
Šentrupert	1.480	641	0,8	0,3	230,8
Škocjan	910	848	0,5	0,4	107,4
Šmarješke Toplice	2.052	1.999	1,2	0,9	102,7
Trebnje	-6.582	-1.516	-3,8	-0,7	434,3
Žužemberk	883	418	0,5	0,2	211,0
Črnomelj	-13.639	7.552	-7,8	3,4	
Metlika	-2.127	-4.964	-1,2	-2,3	42,8
Semič	1.633	1.303	0,9	0,6	125,3
Kočevje	-1.562	2.446	-0,9	1,1	
Kostel	-733	-1.200	-0,4	-0,5	61,1
Loški Potok	341	191	0,2	0,1	178,2
Osilnica	-1	42	0,0	0,0	
Ribnica	9.070	7.867	5,2	3,6	115,3
Sodražica	302	315	0,2	0,1	95,6
<b>DOLENJSKA</b>	<b>181.031</b>	<b>205.928</b>	<b>103,9</b>	<b>93,8</b>	<b>87,9</b>
<b>BELA KRAJINA</b>	<b>-14.133</b>	<b>3.891</b>	<b>-8,1</b>	<b>1,8</b>	
<b>KOČEVSKO- RIBNIŠKO OBMOČJE</b>	<b>7.416</b>	<b>9.661</b>	<b>4,3</b>	<b>4,4</b>	<b>76,8</b>

Družbe s sedežem na Dolenjskem so za leto 2011 izkazale 181 milijonov evrov neto čistega dobička. Pozitiven izid so izkazale tudi družbe kočevsko-ribniškega območja (predvsem zaradi dobrega poslovanja družb v Ribnici), medtem ko so belokranjske

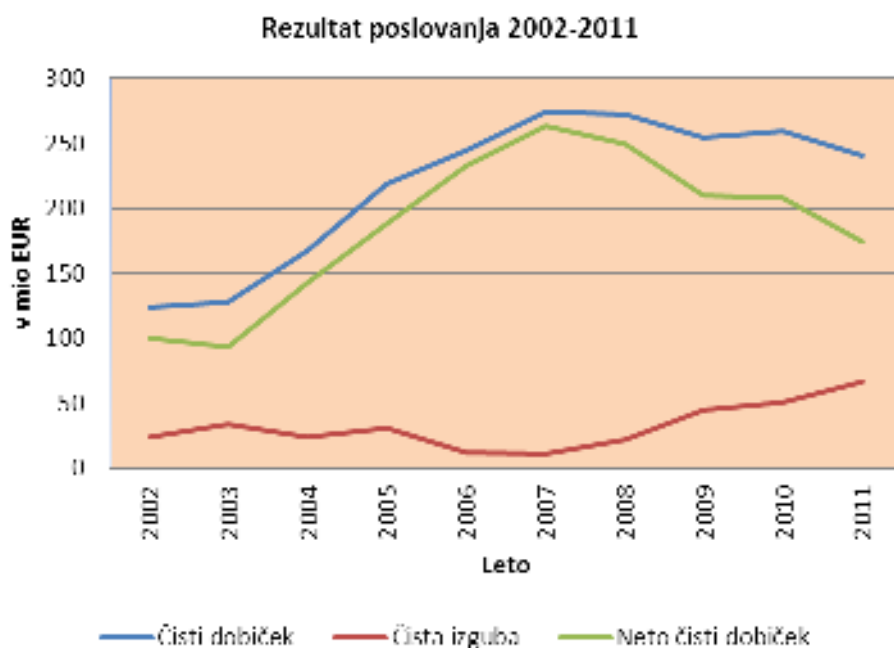
družbe izkazale čisto izgubo v višini 14 milijonov evrov. Med občinami po izkazani neto čisti izgubi izstopata občini Črnomelj in Trebnje.

V naslednji preglednici in grafu prikazujemo podatke o izkazanem čistem dobičku, čisti izgubi in neto izidu družb regije, izkazanih v predloženih letnih poročilih družb za leto 2002 in kasneje. Izkazane podatke za leta 2002 do 2006 smo iz tolarjev preračunali v evre, upoštevajoč povprečne devizne tečaje evra v letih, za katere je izkazan poslovni izid. Družbe Jugovzhodne Slovenije od leta 1996 dalje poslujejo pozitivno. Najboljše so poslovale v letu 2007, ko so izkazale za 263 milijonov evrov neto čistega dobička, po tem letu pa je neto čisti dobiček začel upadati.

PREGLEDNICA 14: Neto čisti rezultat družb po letih

v mio EUR

LETO	ČISTI DOBIČEK	ČISTA IZGUBA	NETO ČISTI DOBIČEK
2002	123,5	23,6	99,8
2003	128,0	34,3	93,6
2004	166,9	24,3	142,6
2005	219,1	30,7	188,4
2006	244,8	12,6	232,2
2007	274,3	11,1	263,2
2008	271,9	22,1	249,8
2009	254,6	44,5	210,1
2010	258,9	50,7	208,2
2011	240,6	66,3	174,3



## 2.3. FINANČNI POLOŽAJ DRUŽB

### 2.3.1. Sredstva

Ob koncu leta 2011 so imele družbe 4.465 milijonov evrov sredstev oziroma obveznosti do virov sredstev, za odstotek več kakor ob koncu leta 2010. Podrobnejšo razčlenitev posameznih vrst sredstev gospodarskih družb v regiji prikazuje naslednja preglednica.

PREGLEDNICA 15: Struktura sredstev

POSTAVKE SREDSTEV	Znesek v mio EUR		Indeks 31.12.10 =100	Delež v %	
	31.12.11	31.12.10		31.12.11	31.12.10
<b>SREDSTVA (A do C)</b>	<b>4.464,9</b>	<b>4.401,9</b>	<b>101,4</b>	<b>100,0</b>	<b>100,0</b>
<b>A. DOLGOROČNA SREDSTVA (I do VI)</b>	<b>2.389,4</b>	<b>2.295,5</b>	<b>104,1</b>	<b>53,5</b>	<b>52,1</b>
NEOPREDMETENA SREDSTVA IN					
I. DOLGOROČNE AČR	79,6	79,0	100,7	1,8	1,8
II. OPREDMETENA OSNOVNA SREDSTVA	1.706,5	1.642,0	103,9	38,2	37,3
III. NALOŽBENE NEPREMIČNINE	57,9	54,6	106,2	1,3	1,2
IV. DOLGOROČNE FINANČNE NALOŽBE	505,6	480,1	105,3	11,3	10,9
V. DOLGOROČNE POSLOVNE TERJATVE	9,8	7,3	134,4	0,2	0,2
VI. ODLOŽENE TERJATVE ZA DAVKE	30,0	32,5	92,4	0,7	0,7
<b>B. KRATKOROČNA SREDSTVA</b>	<b>2.056,5</b>	<b>2.087,0</b>	<b>98,5</b>	<b>46,1</b>	<b>47,4</b>
SREDSTVA (SKUPINE ZA ODTUJITEV) ZA					
I. PRODAJO	23,1	23,6	97,9	0,5	0,5
II. ZALOGE	516,7	493,8	104,6	11,6	11,2
- proizvodi	439,6	419,0	104,9	9,8	9,5
- blago	77,1	74,8	103,0	1,7	1,7
III. KRATKOROČNE FINANČNE NALOŽBE	331,3	306,5	108,1	7,4	7,0
IV. KRATKOROČNE POSLOVNE TERJATVE	1.067,7	1.191,2	89,6	23,9	27,1
- kratkoročne poslovne terjatve do kupcev	655,9	702,5	93,4	14,7	16,0
V. DENARNA SREDSTVA	117,9	72,0	163,8	2,6	1,6
<b>KRATKOROČNE AKTIVNE ČASOBNE</b>					
<b>C. RAZMEJITVE</b>	<b>18,9</b>	<b>19,4</b>	<b>97,6</b>	<b>0,4</b>	<b>0,4</b>

Družbe so imele konec leta 2011 54 % dolgoročnih sredstev in 46 % kratkoročnih sredstev. V letu 2011 se je za 1 odstotno točko delež dolgoročnih sredstev povečal, delež kratkoročnih sredstev pa zmanjšal.

Ob koncu leta 2011 so družbe izkazale 2.389 milijonov evrov dolgoročnih sredstev, za 4 % več kot pred letom dni. Pretežni del dolgoročnih sredstev so pomenila opredmetena osnovna sredstva, ki so ob koncu leta 2011 znašala 1.707 milijonov evrov, kar je 4 % več kot ob koncu leta 2010.

Vrednost kratkoročnih sredstev je ob koncu leta 2011 znašala 2.057 milijonov evrov in se v primerjavi s stanjem ob koncu leta 2010 ni pomembno spremenila. Med kratkoročnimi sredstvi so največji delež, dobro polovico, pomenile kratkoročne poslovne terjatve v vrednosti 1.068 milijonov evrov, v primerjavi s stanjem ob koncu

leta 2010 so se znižale za 10 %. Med kratkoročnimi sredstvi so ob koncu leta 2011 predstavljale pomemben delež še zaloge, izkazane v znesku 517 milijonov evrov ter kratkoročne finančne naložbe, izkazane v znesku 331 milijonov evrov.

### 2.3.2. Obveznosti do virov sredstev

PREGLEDNICA 16: Struktura obveznosti do virov sredstev

POSTAVKE OBVEZNOSTI DO VIROV SREDSTEV	Znesek v mio EUR		Indeks 31.12.10 =100	Delež v %	
	31.12.11	31.12.10		31.12.11	31.12.10
<b>OBVEZNOSTI DO VIROV SREDSTEV (A do D)</b>	<b>4.464,9</b>	<b>4.401,9</b>	<b>101,4</b>	<b>100,0</b>	<b>100,0</b>
<b>A. KAPITAL</b>	<b>2.332,9</b>	<b>2.155,9</b>	<b>108,2</b>	<b>52,3</b>	<b>49,0</b>
I. VPOKLICANI KAPITAL	349,1	342,8	101,8	7,8	7,8
II. KAPITALSKE REZERVE	337,0	326,3	103,3	7,5	7,4
III. REZERVE IZ DOBIČKA	896,0	815,1	109,9	20,1	18,5
IV. PRESEŽEK IZ PREVREDNOTENJA	125,1	55,0	227,7	2,8	1,2
V. PRENESENI ČISTI DOBIČEK	528,7	481,4	109,8	11,8	10,9
VI. PRENESENA ČISTA IZGUBA	43,4	29,2	148,6	1,0	0,7
VII. ČISTI DOBIČEK POSLOVNEGA LETA	198,3	196,0	101,2	4,4	4,5
VIII. ČISTA IZGUBA POSLOVNEGA LETA	57,9	31,5	183,5	1,3	0,7
<b>REZERVACIJE IN DOLGOROČNE B. PASIVNE ČASOVNE RAZMEJITVE</b>	<b>194,0</b>	<b>199,9</b>	<b>97,1</b>	<b>4,3</b>	<b>4,5</b>
<b>C. DOLGOROČNE OBVEZNOSTI</b>	<b>462,1</b>	<b>462,4</b>	<b>99,9</b>	<b>10,3</b>	<b>10,5</b>
I. DOLGOROČNE FINANČNE OBVEZNOSTI	400,5	410,8	97,5	9,0	9,3
II. DOLGOROČNE POSLOVNE OBVEZNOSTI	39,2	38,2	102,5	0,9	0,9
III. ODLOŽENE OBVEZNOSTI ZA DAVEK	22,3	13,4	166,7	0,5	0,3
<b>Č. KRATKOROČNE OBVEZNOSTI</b>	<b>1.448,5</b>	<b>1.559,1</b>	<b>92,9</b>	<b>32,4</b>	<b>35,4</b>
OBVEZNOSTI, VKLJUČENE V SKUPINE					
I. ZA ODTUJITEV KRATKOROČNE FINANČNE	0,0	0,0		0,0	0,0
II. OBVEZNOSTI KRATKOROČNE POSLOVNE	556,1	552,0	100,7	12,5	12,5
III. OBVEZNOSTI	892,4	1.007,0	88,6	20,0	22,9
<b>D. KRATKOROČNE PAS.ČAS.RAZMEJ.</b>	<b>27,4</b>	<b>24,6</b>	<b>111,2</b>	<b>0,6</b>	<b>0,6</b>

Ob koncu leta 2011 so družbe izkazale za 2.333 milijonov evrov kapitala, za 8 % več kot ob koncu leta 2010. Delež kapitala v virih sredstev se je v primerjavi z letom poprej zvišal za 3 odstotne točke, z 49 % na 52 %. Pretežni del kapitala so družbe ustvarile s poslovanjem.

Družbe so v letu 2011 zmanjšale rezervacije in dolgoročne pasivne časovne razmejitve za 3 %, tako da so konec leta znašale 194 milijonov evrov.

Dolgoročne obveznosti družb se v letu 2011 niso pomembno spremenile, medtem ko so se kratkoročne obveznosti družb zmanjšale za 7 % (predvsem zaradi zmanjšanja kratkoročnih poslovnih obveznosti). Konec leta 2011 so dolgoročne obveznosti znašale 462 milijonov evrov ali 10 % vseh virov sredstev, kratkoročne pa 1.449 milijonov evrov ali 32 % vseh virov sredstev.

### 2.3.3. Struktura financiranja in vodoravni finančni ustroj

Na začetku leta 2011 so imele družbe več obveznosti (tujih virov) kot kapitala (lastnih virov), na koncu leta pa obratno, več kapitala kot obveznosti. Delež kapitala v virih sredstev, ki se je v zadnjih desetih letih do konca leta 2008 zniževal, se od leta 2009 povečuje.

PREGLEDNICA 17: Stopnja lastniškosti financiranja v letih 2002 do 2011

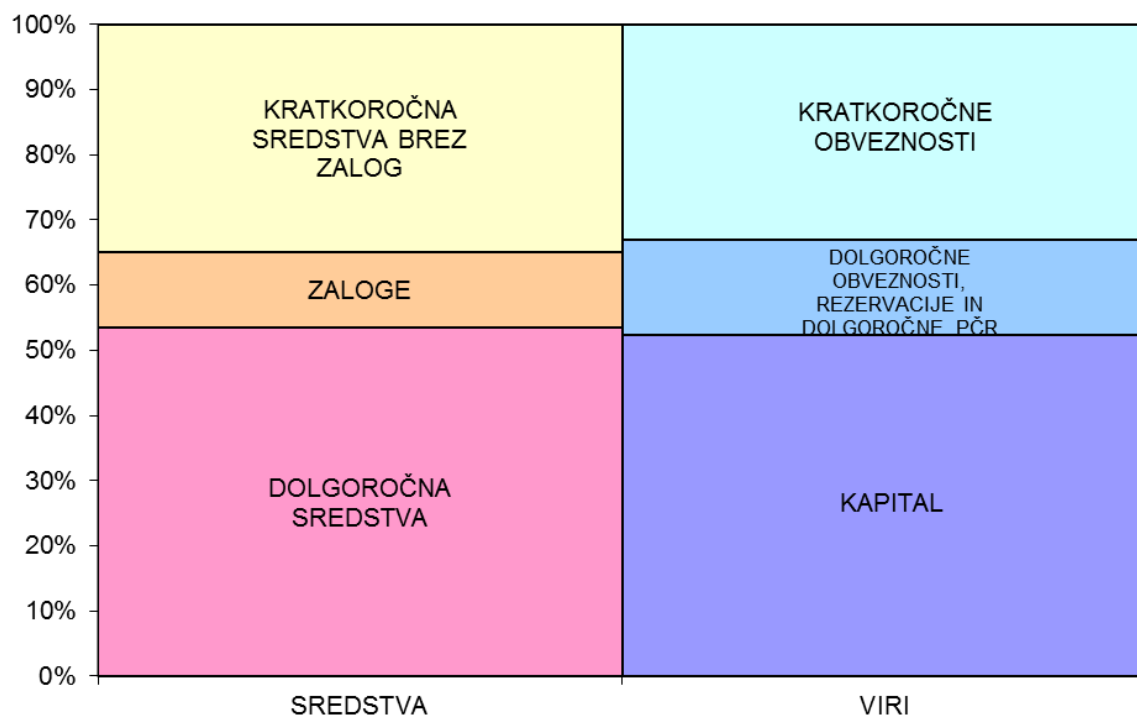
v %

Datum	Kapital / viri sredstev	Kapital+rezervacije / viri sredstev
31.12.2002	54,3	58,2
31.12.2003	52,4	56,0
31.12.2004	51,7	55,1
31.12.2005	49,2	52,7
31.12.2006	46,2	52,5
31.12.2007	44,0	49,9
31.12.2008	43,7	49,4
31.12.2009	46,0	50,8
31.12.2010	48,4	52,9
31.12.2011	52,3	56,6

Opredmetena osnovna sredstva so bila konec leta 2011 in konec leta 2010 v celoti financirana s kapitalom. Kapitalska pokritost dolgoročnih sredstev se je v letu 2011 izboljšala, in sicer so ob koncu leta 2011 družbe s kapitalom pokrile 97,6 % dolgoročnih sredstev, ob koncu leta 2010 pa 94,0 %. Na začetku in ob koncu leta 2011 so bila vsa dolgoročna sredstva in zaloge financirane z dolgoročnimi viri sredstev, to je s kapitalom, rezervacijami in dolgoročnimi obveznostmi (koeficient pokritosti se je z 1,01 povečal na 1,03)

Struktura sredstev in obveznosti do virov sredstev ob koncu leta 2011 je razvidna iz naslednjega grafičnega prikaza:

### STRUKTURA SREDSTEV IN OBVEZNOSTI DO VIROV SREDSTEV



### 3. POSLOVNI IZID IN FINANČNI POLOŽAJ PODJETNIKOV

#### 3.1. RAZVRSTITEV PODJETNIKOV

##### 3.1.1. Razvrstitev podjetnikov po številu zaposlenih

Po veljavnih predpisih bi morale AJPES predložiti podatke iz letnega poročila za leto 2011 4.387 podjetnikov iz Jugovzhodne Slovenije, poročalo pa jih je 4.317 oziroma 98 %.

V naslednji preglednici smo podjetnike razvrstili po velikosti glede na število pri njih zaposlenih delavcev. Pri tem je potrebno upoštevati, da podjetniki sami kot nosilci dejavnosti niso vključeni v število zaposlenih. Večina podjetnikov bi po merilih, ki jih Zakon o gospodarskih družbah določa za razvrščanje družb, sodila med mikro podjetnike, 9 med majhne, 1 podjetnik pa, upoštevajoč povprečno število delavcev, čiste prihodke od prodaje in vrednost aktive, izpolnjuje merila za srednje družbe.

PREGLEDNICA 18: Razvrstitev podjetnikov po številu zaposlenih

Razredi, upoštevaje število zaposlenih pri podjetnikih	Podjetniki		Zaposleni		Čisti prihodki od prodaje		Sredstva 31. 12. 2011	
	število	delež	število	delež	znesek	delež	znesek	delež v
		v %		v %	v mio EUR		v mio EUR	
- od 0 do 1 zaposleni	3.658	84,7	578	16,3	132,8	36,6	107,4	36,6
- od 2 do 9 zaposleni	607	14,1	2.105	59,3	161,2	44,4	135,3	46,1
- od 10 do 29 zaposleni	48	1,1	689	19,4	56,9	15,7	39,6	13,5
- od 30 do 70 zaposleni	4	0,1	181	5,1	11,8	3,2	11,5	3,9
<b>SKUPAJ</b>	<b>4.317</b>	<b>100,0</b>	<b>3.553</b>	<b>100,0</b>	<b>362,8</b>	<b>100,0</b>	<b>293,9</b>	<b>100,0</b>

Skupaj so podjetniki regije v letu 2011 zaposlovali 4.317 delavcev. 2.917 oziroma dve tretjini podjetnikov je opravljalo dejavnost samih, brez zaposlenih, 741 podjetnikov pa z enim zaposlenim. 607 podjetnikov je zaposlovalo od 2 do 9 delavcev, 48 jih je zaposlovalo od 10 do 29 delavcev, 30 ali več delavcev pa so zaposlovali štirje podjetniki.

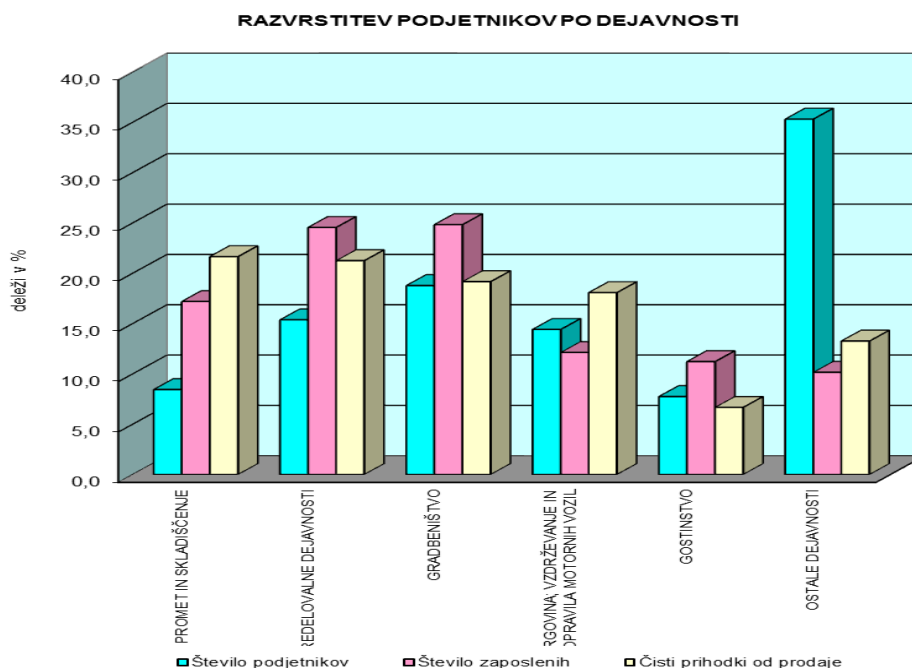
V letu 2011 so podjetniki v regiji skupaj ustvarili 363 milijonov evrov čistih prihodkov od prodaje in imeli ob koncu leta 294 milijonov evrov sredstev. Večino, 81 %, čistih prihodkov od prodaje so izkazali podjetniki, ki so izvajali dejavnost sami ali imeli do 9 zaposlenih.

### 3.1.2. Razvrstitev podjetnikov po dejavnostih

Število zaposlenih, ustvarjene čiste prihodke od prodaje in vrednost sredstev podjetnikov regije po posameznih področjih dejavnosti prikazujemo v naslednji preglednici.

PREGLEDNICA 19: Razvrstitev podjetnikov po standardni klasifikaciji dejavnosti

Področja dejavnosti	Podjetniki		Zaposleni		Čisti prihodki od prodaje		Sredstva na dan 31. 12. 2011	
	število	delež v %	število	delež v %	znesek v mio EUR	delež v %	znesek v mio EUR	delež v %
PROMET IN SKLADIŠČENJE	364	8,4	610,3	17,2	78,5	21,6	59,4	20,2
PREDELOVALNE DEJAVNOSTI	663	15,4	871,9	24,5	77,0	21,2	85,3	29,0
GRADBENIŠTVO	810	18,8	881,7	24,8	69,5	19,2	56,7	19,3
TRGOVINA; VZDRŽEVANJE IN POPRAVILA MOTORNIH VOZIL	622	14,4	430,4	12,1	65,5	18,1	32,6	11,1
GOSTINSTVO	334	7,7	398,2	11,2	24,2	6,7	23,6	8,0
DRUGE DEJAVNOSTI	1.524	35,3	360,3	10,1	48,1	13,2	36,4	12,4
<b>SKUPAJ</b>	<b>4.317</b>	<b>100,0</b>	<b>3.553</b>	<b>100,0</b>	<b>362,8</b>	<b>100,0</b>	<b>293,9</b>	<b>100,0</b>



Glavne dejavnosti največ podjetnikov so bile gradbeništvo, predelovalne dejavnosti, trgovina ter vzdrževanje in popravila motornih vozil ter promet in skladiščenje. Ti podjetniki so imeli tudi največ zaposlenih in izkazali večino čistih prihodkov od prodaje (80 %). Po številu zaposlenih, manj pa po izkazanih čistih prihodkih od prodaje, izstopajo še podjetniki, ki so opravljali dejavnost gostinstva.



### 3.1.3. Razvrstitev podjetnikov po občinah in območjih

Število podjetnikov, število zaposlenih, čiste prihodke od prodaje in vrednost sredstev podjetnikov regije po posameznih občinah in območjih, prikazujemo v naslednji preglednici.

PREGLEDNICA 20: Razvrstitev podjetnikov po občinah in območjih

Občina, območje	Podjetniki		Zaposleni		Čisti prihodki od prodaje		Sredstva na dan 31. 12. 2011	
	število	delež v %	število	delež v %	znesek v mio EUR	delež v %	znesek v mio EUR	delež v %
Dolenjske Toplice	96	2,2	75	2,1	9,4	2,6	6,6	2,2
Mirna	89	2,1	63	1,8	7,6	2,1	5,6	1,9
Mirna Peč	52	1,2	59	1,7	5,9	1,6	3,4	1,2
Mokronog - Trebelno	93	2,2	66	1,8	11,6	3,2	6,5	2,2
<b>Novo mesto</b>	<b>1.176</b>	<b>27,2</b>	<b>857</b>	<b>24,1</b>	<b>79,3</b>	<b>21,9</b>	<b>72,0</b>	<b>24,5</b>
Straža	129	3,0	100	2,8	9,9	2,7	8,8	3,0
Šentjernej	206	4,8	167	4,7	18,0	5,0	15,8	5,4
Šentrupert	88	2,0	126	3,6	12,8	3,5	12,8	4,4
Škocjan	84	1,9	76	2,2	6,0	1,7	7,3	2,5
Šmarješke Toplice	86	2,0	109	3,1	12,2	3,4	7,8	2,7
Trebnje	437	10,1	401	11,3	47,5	13,1	39,8	13,5
Žužemberk	125	2,9	92	2,6	12,0	3,3	7,2	2,4
Črnomelj	406	9,4	296	8,3	34,0	9,4	26,2	8,9
Metlika	269	6,2	250	7,0	18,3	5,0	18,1	6,1
Semič	91	2,1	62	1,7	6,0	1,7	4,7	1,6
Kočevje	393	9,1	353	9,9	32,4	8,9	19,7	6,7
Kostel	17	0,4	13	0,4	1,1	0,3	0,6	0,2
Loški Potok	48	1,1	29	0,8	3,5	1,0	2,5	0,9
Osilnica	8	0,2	7	0,2	0,5	0,1	1,0	0,3
Ribnica	349	8,1	292	8,2	29,7	8,2	21,7	7,4
Sodražica	75	1,7	58	1,6	5,2	1,4	5,8	2,0
<b>SKUPAJ JV SLOVENIJA</b>	<b>4.317</b>	<b>100,0</b>	<b>3.553</b>	<b>100,0</b>	<b>362,7</b>	<b>100,0</b>	<b>293,9</b>	<b>100,0</b>
<b>DOLENJSKA</b>	<b>2.661</b>	<b>61,6</b>	<b>2.192</b>	<b>61,7</b>	<b>232,2</b>	<b>64,0</b>	<b>193,7</b>	<b>65,9</b>
<b>BELA KRAJINA</b>	<b>766</b>	<b>17,7</b>	<b>608</b>	<b>17,1</b>	<b>58,3</b>	<b>16,1</b>	<b>48,9</b>	<b>16,7</b>
<b>KOČEVSKO - RIBNIŠKO OBMOČJE</b>	<b>890</b>	<b>20,6</b>	<b>753</b>	<b>21,2</b>	<b>72,3</b>	<b>19,9</b>	<b>51,2</b>	<b>17,4</b>

K ustvarjenim čistim prihodkom od prodaje podjetnikov regije so največji del, 64 %, prispevali podjetniki z območja Dolenjske, ki jih je bilo 2.661 in so zaposlovali 2,2 tisoč delavcev. Na kočevsko-ribniškem območju je podjetništvo razvitejše kot v Beli krajini. 890 podjetnikov s kočevsko-ribniškega območja je s 753 zaposlenimi ustvarilo 20 % vseh čistih prihodkov od prodaje pri podjetnikih, medtem ko je 766 belokranjskih podjetnikov s 608 zaposlenimi ustvarilo 16 % čistih prihodkov od prodaje vseh podjetnikov v regiji.

## 3.2. PRIHODKI, ODHODKI, DODANA VREDNOST IN POSLOVNI IZID PODJETNIKOV

### 3.2.1. Prihodki in odhodki

PREGLEDNICA 21: Struktura prihodkov in odhodkov podjetnikov

Vrsta prihodkov, odhodkov	Znesek v mio EUR, struktura v %				
	Znesek		Indeks	Struktura	
	I-XII/2011	I-XII/2010	I.10=100	2011	2010
<b>I. POSLOVNI PRIHODKI</b>	<b>365,6</b>	<b>332,2</b>	<b>110,1</b>	<b>99,2</b>	<b>99,1</b>
Čisti prihodki od prodaje na domačem trgu	324,1	294,9	109,9	87,9	88,0
Čisti prihodki od prodaje na trgu EU	29,9	26,4	113,6	8,1	7,9
Čisti prihodki od prodaje na trgu izven EU	8,7	7,3	119,1	2,4	2,2
Usredstveni lastni proizvodi in lastne storitve	0,3	0,3	114,6	0,1	0,1
Drugi poslovni prihodki	3,3	2,7	120,4	0,9	0,8
Sprememba vrednosti zalog proizvodov in nedokončane proizvodnje	-0,7	0,6		-0,2	0,2
<b>II. FINANČNI PRIHODKI</b>	<b>0,2</b>	<b>0,3</b>	<b>62,9</b>	<b>0,1</b>	<b>0,1</b>
<b>III. DRUGI PRIHODKI</b>	<b>2,8</b>	<b>2,5</b>	<b>110,1</b>	<b>0,8</b>	<b>0,8</b>
<b>PRIHODKI SKUPAJ (I.+II.+III.)</b>	<b>368,6</b>	<b>335,0</b>	<b>110,0</b>	<b>100,0</b>	<b>100,0</b>
<b>I. POSLOVNI ODHODKI</b>	<b>346,2</b>	<b>314,8</b>	<b>110,0</b>	<b>98,7</b>	<b>98,8</b>
1. STROŠKI BLAGA, MATERIALA IN STORITEV	234,7	210,1	111,7	66,9	65,9
Nabavna vrednost prodanega blaga in mat.	54,1	49,2	109,8	15,4	15,4
Stroški materiala	109,0	96,6	112,8	31,1	30,3
Stroški storitev	71,6	64,2	111,4	20,4	20,2
2. STROŠKI DELA	53,3	50,3	105,9	15,2	15,8
Plače	38,0	35,8	106,1	10,8	11,2
Stroški pokojninskih in drugih zavarovanj	6,7	6,3	106,0	1,9	2,0
Drugi stroški dela	8,6	8,2	104,9	2,4	2,6
3. ODPISI VREDNOSTI	27,0	26,5	101,7	7,7	8,3
4. DRUGI POSLOVNI ODHODKI	31,2	27,8	112,4	8,9	8,7
<b>II. FINANČNI ODHODKI</b>	<b>3,8</b>	<b>3,4</b>	<b>109,9</b>	<b>1,1</b>	<b>1,1</b>
<b>III. DRUGI ODHODKI</b>	<b>0,7</b>	<b>0,5</b>	<b>125,6</b>	<b>0,2</b>	<b>0,2</b>
<b>ODHODKI SKUPAJ (I.+II.+III.)</b>	<b>350,6</b>	<b>318,8</b>	<b>110,0</b>	<b>100,0</b>	<b>100,0</b>

Podjetniki so v letu 2011 ustvarili skupaj 369 milijonov evrov prihodkov, kar je za 10 % več kot v letu 2010. V pretežni meri (88 %) gre za poslovne prihodke, dosežene s prodajo na domačem trgu. Odhodki, ugotovljeni v znesku 351 milijonov evrov, so imeli enako rast kot prihodki. Največji del odhodkov, 67 % oziroma 235 milijonov evrov, so pomenili stroški blaga, materiala in storitev. Stroški dela, ki so znašali 53 milijonov evrov, so pomenili 15 % vseh odhodkov, odpisi vrednosti v znesku 27 milijonov evrov (pretežno gre za obračunano amortizacijo) pa so pomenili 8 % vseh odhodkov.

### **3.2.2. Dodana vrednost, izguba na substanci in neto dodana vrednost**

Dodano vrednost je v letu 2011 ustvarilo 3.661 oziroma 85 % podjetnikov v znesku 98 milijonov evrov, izgubo na substanci pa je izkazalo 635 podjetnikov v znesku 2 milijonov evrov. Skupno so podjetniki ustvarili za 96 milijonov evrov neto dodane vrednosti (dodana vrednost je bila za ta znesek večja od izgube na substanci).

### **3.2.3. Poslovni izid**

Podjetnikov dohodek (pozitivna razlika med prihodki in odhodki, ki vključuje tudi podjetnikov zaslužek) je ugotovilo 3.360 podjetnikov oziroma 78 % vseh opazovanih podjetnikov v skupnem znesku 25 milijonov evrov. Negativni poslovni izid (negativno razliko med prihodki in odhodki) pa je izkazalo 932 podjetnikov v znesku 7 milijonov evrov. Podjetniki regije so kot celota v letu 2011 poslovali pozitivno, z neto podjetnikovim dohodkom, ki je kot pozitivna razlika med podjetnikovim dohodkom in negativnim poslovnim izidom znašal 18 milijonov evrov. Opazovani podjetniki so za leto 2011 izkazali za 10 % več neto podjetnikovega dohodka kot za leto 2010.

PREGLEDNICA 22: Poslovni izid podjetnikov v letu 2011 po občinah in po območjih regije

Občina, območje	PODJETNIKOV DOHODEK				NEGATIVNI POSLOVNI IZID				NETO PODJETNIKOV DOHODEK v tisoč EUR
	število podjetnikov	znesek v tisoč EUR	delež v %	indeks 11/10	število podjetnikov	znesek v tisoč EUR	delež v %	indeks 11/10	
Dolenjske Toplice	75	495	2,0	112,0	21	103	1,5	78,0	392
Mirna	73	463	1,9	100,1	15	101	1,4	111,5	362
Mirna Peč	41	410	1,6	158,9	11	102	1,5	123,4	308
Mokronog - Trebelno	74	551	2,2	118,7	18	117	1,7	50,5	434
<b>Novo mesto</b>	<b>889</b>	<b>5.535</b>	<b>22,1</b>	<b>105,1</b>	<b>276</b>	<b>1.990</b>	<b>28,2</b>	<b>145,1</b>	<b>3.545</b>
Straža	99	624	2,5	85,9	30	304	4,3	188,3	319
Šentjernej	155	1.449	5,8	132,5	48	240	3,4	71,6	1.209
Šentrupert	77	1.213	4,8	213,8	10	37	0,5	232,5	1.176
Škocjan	61	252	1,0	131,1	23	516	7,3	120,3	-264
Šmarješke Toplice	73	726	2,9	124,4	13	65	0,9	118,0	661
Trebnje	347	3.917	15,7	147,0	88	1.358	19,3	167,3	2.559
Žužemberk	97	678	2,7	117,8	28	202	2,9	99,4	475
Črnomelj	305	2.076	8,3	113,1	101	427	6,1	111,1	1.649
Metlika	229	1.458	5,8	104,3	40	215	3,1	147,0	1.243
Semič	69	389	1,6	111,8	22	100	1,4	159,7	288
Kočevje	287	1.909	7,6	101,6	102	560	7,9	115,6	1.349
Kostel	13	81	0,3	102,9	4	41	0,6	91,5	41
Loški Potok	40	235	0,9	118,6	8	55	0,8	446,8	181
Osilnica	7	28	0,1	66,8	1	58	0,8	76,2	-30
Ribnica	287	2.095	8,4	102,3	61	410	5,8	125,8	1.685
Sodražica	62	430	1,7	160,8	12	45	0,6	44,8	385
<b>SKUPAJ JV SLOVENIJA</b>	<b>3.360</b>	<b>25.016</b>	<b>100,0</b>	<b>5407,1</b>	<b>932</b>	<b>7.048</b>	<b>100,0</b>	<b>126,8</b>	<b>17.968</b>
<b>DOLENJSKA</b>	<b>2.061</b>	<b>16.313</b>	<b>65,2</b>	<b>119,2</b>	<b>581</b>	<b>5.137</b>	<b>72,9</b>	<b>128,4</b>	<b>11.176</b>
<b>BELA KRAJINA</b>	<b>603</b>	<b>3.924</b>	<b>15,7</b>	<b>109,5</b>	<b>163</b>	<b>743</b>	<b>10,5</b>	<b>148,7</b>	<b>3.181</b>
<b>KOČEVSKO - RIBNIŠKO OBMOČJE</b>	<b>696</b>	<b>4.779</b>	<b>19,1</b>	<b>105,8</b>	<b>188</b>	<b>1.169</b>	<b>16,6</b>	<b>137,0</b>	<b>3.611</b>

K ugotovljenemu neto podjetnikovemu dohodku v regiji so največ prispevali dolenjski podjetniki z 62-odstotnim deležem, prispevek kočevsko-ribniških podjetnikov je znašal 20 % in belokranjskih podjetnikov 18 %.

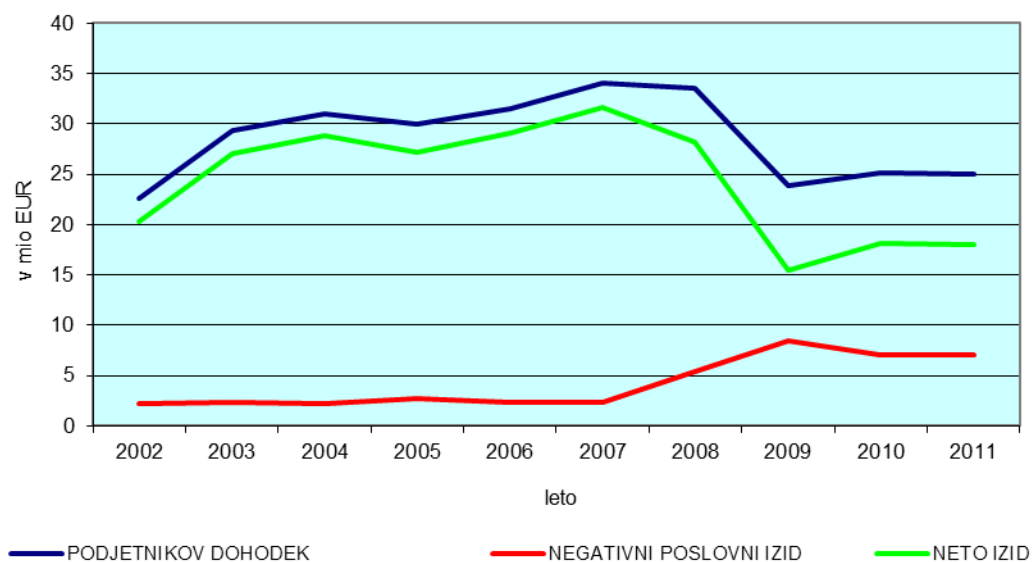
V naslednji preglednici in grafu prikazujemo podatke o izkazanem izidu podjetnikov Jugovzhodne Slovenije v zadnjih desetih letih. Izkazane podatke iz letnih poročil za leta 2002 do 2006, ko je v Sloveniji veljala še denarna enota tolar, smo iz tolarjev preračunali v evre, upoštevajoč povprečne devizne tečaje evra v letih, za katere je izkazan poslovni izid.

## PREGLEDNICA 23: Poslovni izid podjetnikov regije za leta 2002-2011

v mio EUR

LETO	PODJETNIKOV DOHODEK	NEGATIVNI POSLOVNI IZID	NETO IZID (neto podjetnikov dohodek)
2002	22,6	2,2	20,4
2003	29,4	2,3	27,0
2004	31,0	2,2	28,8
2005	30,0	2,7	27,2
2006	31,5	2,4	29,1
2007	34,0	2,4	31,6
2008	33,6	5,4	28,2
2009	23,9	8,4	15,5
2010	25,1	7,0	18,1
2011	25,0	7,0	18,0

NETO POSLOVNI IZID PODJETNIKOV REGIJE PO LETIH



### 3.3. SREDSTVA IN OBVEZNOSTI DO VIROV SREDSTEV PODJETNIKOV

Ob koncu leta 2011 so imeli podjetniki regije 294 milijonov evrov sredstev oziroma obveznosti do virov sredstev, kar je za 3 % več kakor ob koncu leta 2010. Obseg in struktura posameznih vrst sredstev in obveznosti do virov sredstev podjetnikov regije sta razvidna iz preglednice 24.

PREGLEDNICA 24: Struktura sredstev in obveznosti do virov sredstev podjetnikov

Znesek v mio EUR, struktura v %

SREDSTVA IN VIRI SREDSTEV	ZNESEK		Indeks 2011/2010	STRUKTURA	
	2011	2010		2011	2010
A. DOLGOROČNA SREDSTVA	161,3	158,5	101,8	54,9	55,7
I. Neopredmetena sredstva in dolgoročne AČR	1,3	1,3	96,9	0,4	0,5
II. Opredmetena osnovna sredstva	151,9	149,0	102,0	51,7	52,4
III. Naložbene nepremičnine	6,8	6,9	99,0	2,3	2,4
IV. Dolgoročne finančne naložbe	1,1	1,2	87,6	0,4	0,4
V. Dolgoročne poslovne terjatve	0,3	0,1	196,0	0,1	0,0
B. KRATKOROČNA SREDSTVA	114,9	113,3	101,4	39,1	39,8
I. Sredstva (skupine za odtujitev) za prodajo	0,7	0,4	182,0	0,2	0,1
II. Zaloge	21,4	20,4	105,3	7,3	7,2
III. Kratkoročne finančne naložbe	2,3	2,5	92,0	0,8	0,9
IV. Kratkoročne poslovne terjatve	73,3	74,4	98,5	24,9	26,1
V. Denarna sredstva	17,2	15,7	109,8	5,9	5,5
KRATKOROČNE AKTIVNE ČAS.					
C. RAZMEJITVE	1,8	1,6	109,7	0,6	0,6
Č. TERJATVE DO PODJETNIKA	15,9	11,0	143,7	5,4	3,9
<b>SKUPAJ SREDSTVA (A+B+C+Č)</b>	<b>293,9</b>	<b>284,5</b>	<b>103,3</b>	<b>100,0</b>	<b>100,0</b>
A. PODJETNIKOV KAPITAL	161,0	156,3	103,0	54,8	54,9
B. REZERVACIJE IN DOLGOROČNE PČR	2,4	1,8	137,8	0,8	0,6
C. DOLGOROČNE OBVEZNOSTI	42,3	42,2	100,2	14,4	14,8
Č. KRATKOROČNE OBVEZNOSTI	87,5	83,4	104,9	29,8	29,3
KRATKOROČNE PASIVNE ČAS.					
D. RAZMEJITVE	0,7	0,8	88,3	0,2	0,3
<b>SKUPAJ OBVEZNOSTI DO VIROV SREDSTEV (A+B+C+Č+D)</b>	<b>293,9</b>	<b>284,5</b>	<b>103,3</b>	<b>100,0</b>	<b>100,0</b>

Ob koncu leta 2011 so imeli podjetniki 161 milijonov evrov oziroma 55 % dolgoročnih sredstev in 115 milijonov evrov oziroma 39 % kratkoročnih sredstev. Večino dolgoročnih sredstev, 94 %, predstavljajo opredmetena osnovna sredstva, med kratkoročnimi sredstvi pa je največ kratkoročnih poslovnih terjatev in zalog.

V virih sredstev so imeli podjetniki konec leta 2011 več lastnih kot tujih virov, podobno kot na začetku leta. Dolgoročna sredstva so bila financirana z dolgoročnimi viri.

#### **4. POSLOVNI IZID ZADRUG**

Podatke iz letnih poročil za leto 2011 je AJPES predložilo tudi 17 zadrug s sedežem v Jugovzhodni Sloveniji.

Zadruge so za leto 2011 izkazale za 139,1 milijonov evrov prihodkov (pretežni del je bil ustvarjen v 3 zadrugah), ki so bili za 4,8 % večji kot v letu 2010 in 139,5 milijonov evrov odhodkov, ki so bili za 4,9 % večji kot v letu 2010. Poslovanje v letu 2011 so zaključile z neto čisto izgubo v znesku 404 tisoč evrov. V povprečju so zaposlovale 616 zaposlencev.

## 5. POMEMBNEJŠI PODATKI IN KAZALNIKI ZA REGIJO IN DRŽAVO

Kaj v Sloveniji pomenijo v prejšnjih točkah predstavljeni podatki, bomo ponazorili s prikazom istovrstnih podatkov in kazalnikov za regijo in državo.

PREGLEDNICA 25: Pomembnejši podatki in kazalniki za regijo in državo

PODATEK, KAZALNIK	REGIJA	SLOVENIJA	REGIJA/ SLOVENIJA v %
<b>DRUŽBE</b>			
Število družb	2.371	57.798	4,1
Prihodki, v mio EUR	4.887,8	78.630,7	6,2
Prihodki 2011/2010	0,99	1,08	
Odhodki, v mio EUR	4.666,6	77.716,6	6,0
Odhodki 2011/2010	1,00	1,08	
Neto dodana vrednost, v mio EUR	1.172,8	16.851,8	7,0
Neto čisti dobiček, v mio EUR	174,3	457,2	38,1
Neto čisti dobiček 2011/2010	0,79	1,33	
Povprečno število zaposlenih	27.020	449.235	6,0
Sredstva (premoženje), v mio EUR	4.464,9	99.418,3	4,5
Kapital, v mio EUR	2.332,9	37.869,0	6,2
Čisti prih. od prodaje na tujem trgu (v mio EUR)	3.010,5	24.971,6	12,1
Čisti prih. od prodaje na tujem trgu/prihodki, v %	61,6	31,8	
<i>1. Kazalniki uspešnosti poslovanja</i>			
Prihodki/odhodki	1,05	1,01	
Prihodki na zaposlenega, v tisoč EUR	180,9	175,0	103,4
Čisti prih. od prodaje na zaposlenega, v tisoč EUR	176,1	166,9	105,5
Neto dodana vrednost na zaposlenega, v tisoč EUR	43,4	37,5	115,7
Neto čisti dobiček na zaposlenega, v tisoč EUR	6,45	1,02	633,9
Neto čisti dobiček /poprečni kapital, v %	7,8	1,2	
Poprečna plača na delavca na mesec, v EUR	1.528	1.416	107,9
<i>2. Kazalniki finančnega položaja in vodoravnega finančnega ustroja</i>			
Delež kapitala v obveznostih do virov sredstev, v %	52,3	38,1	
Delež kapitala in rezervacij v virih sredstev, v %	56,6	40,4	
Kapital/opredmetena osnovna sredstva	1,37	1,06	
Dolgoročni viri/dolgoročna sredstva in zaloge	1,03	0,92	
<b>SAMOSTOJNI PODJETNIKI</b>			
Število podjetnikov	4.317	73.083	5,9
Prihodki, v mio EUR	368,6	5.150,6	7,2
Odhodki, v mio EUR	350,6	4.851,1	7,2
Neto podjetnikov dohodek, v mio EUR	18,0	299,5	6,0
Povprečno število zaposlenih	3.553	48.692	7,3
Prihodki/odhodki	1,05	1,06	
Prihodki na zaposlenega, v tisoč EUR	103,7	105,8	98,1
Neto podjetnikov dohodek/prihodki, v %	4,9	5,8	



Družbe Jugovzhodne Slovenije so v letu 2011 ustvarile 6 % prihodkov in odhodkov slovenskih družb ter 7 % neto dodane vrednosti.

V regiji so družbe v letu 2011 realizirale manj (za 1 %) prihodkov kot pred enim letom, medtem ko so v Sloveniji družbe prihodke povečale za 8 %. Podobno kot več zaporednih preteklih let so družbe v regiji izkazale bistveno večji del svojih prihodkov s prodajo na tujem trgu kot to velja za vse družbe v državi, k čemur so najbolj prispevale velike družbe.

Neto čisti dobiček družb Jugovzhodne Slovenije za leto 2011, ki je za 21 % nižji kot za predhodno leto, znaša 174 milijonov evrov. Čeprav so poslovni rezultati družb v regiji v letu 2011 slabši, slovenskih družb pa boljši kot v letu 2010, so družbe Jugovzhodne Slovenije v letu 2011 poslovale še vedno bistveno bolje od povprečja družb v državi – vrednosti vseh kazalnikov uspešnosti družb regije so višje, realizirale so 38 % neto čistega dobička vseh slovenskih družb.

Zadolženost družb (delež dolgov v obveznostih do virov sredstev) v Jugovzhodni Sloveniji je manjša kot zadolženost družb v državi. V regiji so družbe s kapitalom financirale 52 % premoženja (sredstev), družbe v državi pa le 38 %. Kazalnika vodoravnega finančnega ustroja, ki prikazujeta pokrivanje opredmetenih osnovnih sredstev s kapitalom in pokrivanje dolgoročnih sredstev in zalog z dolgoročnimi viri, sta za regijo ugodnejša kot za državo. V regiji so družbe dolgoročna sredstva in zaloge v celoti financirale z dolgoročnimi viri, v državi pa deloma tudi s kratkoročnimi viri.

Med dvanajstimi slovenskimi statističnimi regijami se Jugovzhodna Slovenija uvršča:

- po številu družb na 7. mesto,
- po številu zaposlenih, znesku ustvarjenih prihodkov in neto dodane vrednosti v družbah na 5. mesto,
- po znesku ustvarjenih čistih prihodkov od prodaje na tujem trgu in znesku ustvarjenega neto čistega dobička na 2. mesto,
- po deležu svojih prihodkov, ustvarjenih na tujem trgu, na 1. mesto.

Po podatkih letnih poročil družb za leto 2011 je le polovico statističnih regij poslovalo z neto čistim dobičkom (poleg Jugovzhodne Slovenije še Osrednjeslovenska, Podravska, Koroška, Spodnjeposavska in Obalno-kraška).

## 6. POVZETEK

**Družbe** Jugovzhodne Slovenije so v letu 2011 ustvarile 4,9 milijard evrov prihodkov, za 1 % manj kot v letu 2010, največ z opravljanjem predelovalnih dejavnosti in ob močni usmerjenosti v izvoz. S prodajo na tujih trgih je bilo ustvarjenih 62 % vseh prihodkov družb, najpomembnejši trg družb Jugovzhodne Slovenije pa so bile države Evropske unije. Prihodki od izvoza so se zmanjšali za 3 %, prihodki od prodaje na domačem trgu pa so bili višji za 4 %.

Skupni odhodki so, enako kot v letu 2010, znašali 4,7 milijard evrov. Število zaposlenih v družbah Jugovzhodne Slovenije se je v letu 2011 ponovno znižalo. Medtem ko je bilo v družbah, ki so imele sedež v regiji, v letih 2002 do 2006 in 2009 okrog 30 tisoč zaposlenih, v letih 2007 in 2008 pa preko 31 tisoč zaposlenih, so te družbe v letu 2011 imele v povprečju 27 tisoč zaposlenih. Povprečna mesečna plača v družbah v regiji je znašala 1.528 evrov, kar je več od povprečne plače v slovenskih družbah. Boljše povprečje je predvsem posledica višjih plač v novomeških družbah. Poleg njih so plače, višje od državnega povprečja, imele še družbe s sedežem v Mirni in Šentrupertu.

Pozitiven rezultat, čisti dobiček, je izkazalo 1.510 družb, negativnega pa 782 družb. Čisti dobiček, večji od 1 milijon evrov, je izkazalo 13 družb, prav tako pa je 13 družb izkazalo izgubo, večjo od 1 milijon evrov. Neto čisti dobiček družb je znašal 174 milijonov evrov, kar je za 21 % manj, kot je znašal njihov neto čisti dobiček za leto 2010. Manjša je bila tudi neto dodana vrednost, in sicer za 3 %. Izkazani neto čisti družb Jugovzhodne Slovenije predstavlja 38 % neto čistega dobička vseh slovenskih družb.

Družbe v Jugovzhodni Sloveniji so, podobno kot v preteklih letih, tudi v letu 2011 poslovale bistveno boljše kot družbe v državi - izračunane vrednosti kazalnikov gospodarnosti, produktivnosti in donosnosti so za družbe v regiji višje kot za družbe v državi. Za v prihodnje pa je pomembno tudi to, da je zadolženost družb v regiji nižja kot zadolženost družb v državi.

**Samostojni podjetniki** Jugovzhodne Slovenije so za leto 2011 izkazali za 369 milijonov evrov prihodkov, 351 milijonov evrov odhodkov in 18 milijonov evrov neto podjetnikovega dohodka. V povprečju so zaposlovali 3,6 tisoč delavcev.

**Zadruga**, ki so za leto 2011 izkazale 139 milijonov evrov prihodkov in imele preko 600 zaposlenih, so tudi to leto končale z neto čisto izgubo. Ugotovljena je bila v znesku 404 tisoč evrov.